



Meno a priezvisko, titul: **Alexander Botoš, PhDr.**

Vzdelanie: 2011 – 2012: rigorózne konanie v odbore archeológia,
Filozofická fakulta, Univerzita Komenského v Bratislave 1998 –
2003: archeológia – história
Filozofická fakulta, Univerzita Komenského v Bratislave

Priebeh zamestnaní: od 2008: Gemersko-malohontské múzeum v Rimavskej Sobote
2007: Terra Antiqua s. r. o. Rimavská Sobota
2005 – 2007: Krajský pamiatkový úrad Banská Bystrica,
pracovisko Lučenec
2003 – 2005: Gemersko-malohontské múzeum v Rimavskej
Sobote

Publikačná činnosť - výber:

1. BOTOŠ, A.: *Stredoveké a včasnónovoveké hrnčiarstvo na území Novohradu a Gemera – Malohontu*. In: Bodorová, O. (ed.): Remeselná výroba s akcentom na hrnčiarsku, džbankársku, kachliarsku a kameninovú produkciu. Etnograf a múzeum. VII. ročník. Rimavská Sobota : GMM, 2004. s. 18 – 25.
2. BOTOŠ, A.: *Zbrane a zbroj zo zbierok Gemersko-malohontského múzea*. Katalóg k výstave. Rimavská Sobota : GMM, 2004.
3. BOTOŠ, A.: *Turci v Novohrade, Gemeri a Malohonte*. Katalóg k výstave. Rimavská Sobota : GMM, 2004.
4. BOTOŠ, A.: *História a dedičstvo osmanských Turkov v Novohrade, Gemeri a Malohonte*. In: Zborník Gemersko-malohontského múzea v Rimavskej Sobote : Gemer-Malohont. Roč. I. Rimavská Sobota : GMM, 2005, s. 40 – 53.
5. BOTOŠ, A.: *Gemerskí Kelti*. In: Zborník Gemersko-malohontského múzea v Rimavskej Sobote : Gemer-Malohont. Roč. II.. Rimavská Sobota : GMM, 2006, s. 15 – 20.

6. BOTOŠ, A. – KACZAROVÁ, I.: *Archeologický výskum v interiéri kostola evanjelickej cirkvi a. v. v Kalinove – Hrabove*. In: Monumentorum Tutela. – Roč. 48, č.17 (2006), s. 55 – 62.
7. BOTOŠ, A.: *Príspevok k poznaniu osmanskej architektúry v župách Novohrad a Gemer - Malohont*. In: Umenie na Slovensku v historických a kultúrnych súvislostiach. Trnava 2007, s. 10 – 17.
8. BOTOŠ, A.: *Keramika tureckej proveniencie v regiónoch Gemer-Malohont a Novohrad*. In: Zborník Filozofickej fakulty Univerzity Komenského v Bratislave : Musaica. - č.25 (2007), s. 191 - 201.
9. BOTOŠ, A.: *Archeologické výskumy v Gemeri-Malohonte v minulosti. Od najstarších čias až do roku 1918*. In: Zborník Gemersko-malohontského múzea v Rimavskej Sobote : Gemer-Malohont. Roč. 4. Rimavská Sobota : GMM, 2008, s. 139 – 147.
10. BOTOŠ, A.: *Archeologický výskum na mohyle „Halomszer“ vo Včelinciach v roku 1908*. In: Informátor Slovenskej archeologickej spoločnosti. – Roč. XIX, č.2 (2008), s. 23 – 25.
11. BOTOŠ, A.: *Turecký hrad Sobôtka pri Rimavskej Sobote. Niekoľko poznámok k typológii a významu tureckých pevností v Uhorsku*. In: Zborník Gemersko-malohontského múzea v Rimavskej Sobote : Gemer-Malohont. Roč. 5. Rimavská Sobota : GMM, 2009, s. 116 - 120.
12. BOTOŠ, A.: *Archeologický výskum v exteriéri románskeho kostola sv. Abdona a Sennena v Gemerskom Jablonci*. In: Zborník Gemersko-malohontského múzea v Rimavskej Sobote : Gemer-Malohont. Roč. 5. Rimavská Sobota : GMM, 2009, s. 111 - 115.
13. BOTOŠ, A.: *Zásobnicová jama pilinskej kultúry z Rimavskej Soboty*. In: Zborník Gemersko-malohontského múzea v Rimavskej Sobote : Gemer-Malohont. Roč. 5. Rimavská Sobota : GMM, 2009, s. 109 - 110.
14. BOTOŠ, A.: *Gemersko-malohontské starožitnosti. Prvé archeologické zbierky GMM*. In: Múzeum. – Roč. 55, č.4 (2009), s. 46 - 48.
15. BOTOŠ, A. – PULISOVÁ, Ľ. – ÁDÁMOVÁ, A. – MATÚŠKOVÁ, A.: *V záhrade nebeského pokoja. Pohrebné ríty v čase a priestore. Zo zbierok Gemersko-malohontského múzea*. 29. septembra 2009 – 30. novembra 2009 : Sprievodca výstavou. Rimavská Sobota : GMM, 2009. 14 s.
16. BOTOŠ, A.: *Antropomorfné urny a nádoby zo Včeliniac*. In: Múzeum. – Roč. 56, č.1 (2010), s. 28 – 29.
17. BOTOŠ, A.: *Stredoveké kostoly. Középkori templomok*. In: Hodnoty Nógrád – Novohradu. Nógrád – Novohrad értékei. Štúdie o kultúrnych, historických a prírodných hodnotách Euroregiónu Neogradiensis. Salgótarján : Nógrádi Fejlesztési Üdnyökség Nonprofit Kft., 2010. s. 87 – 88.
18. BOTOŠ, A.: *Archeologický výskum v interiéri bývalého presbytéria kostola evanjelickej cirkvi a. v. v Rimavskom Brezove*. In: Zborník Gemersko-malohontského múzea v Rimavskej Sobote : Gemer-Malohont. Roč. 6 - 7. Rimavská Sobota : GMM, 2011, s. 131 - 137.
19. BOTOŠ, A.: *Sídliisko kyjatickej kultúry v polohe Čerenčany – Záhumnie*. In: Zborník Gemersko-malohontského múzea v Rimavskej Sobote : Gemer-Malohont. Roč. 6 – 7. Rimavská Sobota : GMM, 2011, s. 117 - 124.
20. BOTOŠ, A.: *„Rymoa Zumbota“*. Rimavská Sobota v stredoveku a v novoveku. 7. decembra 2011 – 28. februára 2012 : Katalóg k výstave. Rimavská Sobota : GMM, 2011. 14 s.
21. BOTOŠ, A.: *Rimavská Sobota v stredoveku a v novoveku*. In: Archaeologica Historica. – Roč. 37, č.1 (2012), s. 75 - 86.

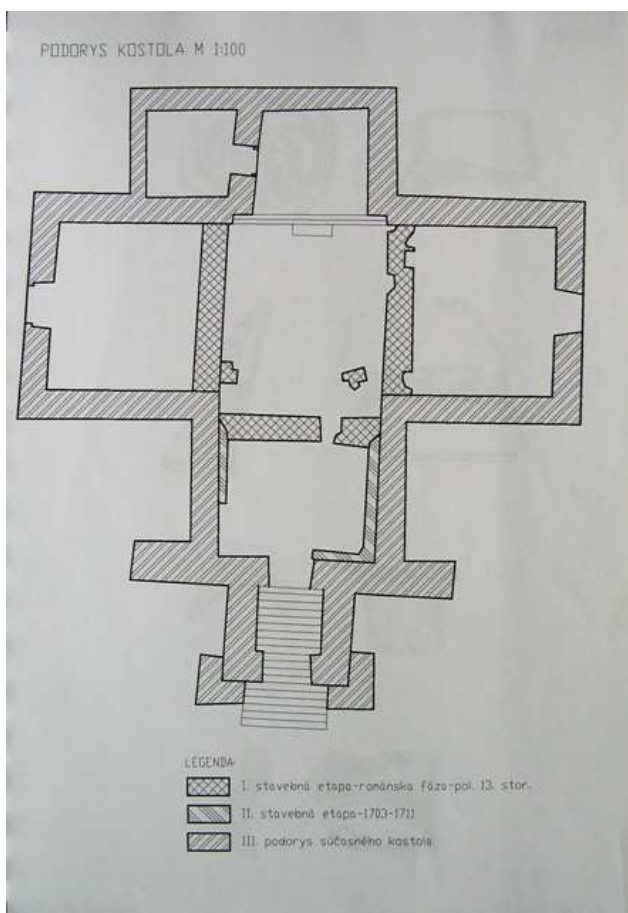
22. BOTOŠ, A.: *Výstava Rymoa Zumbota. Rimavská Sobota v stredoveku a v novoveku*. Informátor Slovenskej archeologickej spoločnosti. – Roč. XXIII, č. 1-2 (2012), s. 35 - 37.
23. BOTOŠ, A.: *Novoveká studňa z Rimavskej Soboty*. Zborník Slovenského národného múzea - Archeológia. – Roč. CVI, č.22 (2012), s. 235 – 250.
24. BOTOŠ, A.: *Klenotnica Gemersko-malohontského múzea v Rimavskej Sobote. Fond Archeológia*. In: Bodorová, O. a kol.: *Klenotnica Gemersko-malohontského múzea v Rimavskej Sobote*. Rimavská Sobota : GMM, 2012, s. 32 - 33; 38 – 57.
25. BOTOŠ, A.: *Osídlenie obce Muránska Dlhá Lúka v praveku a v stredoveku*. In: Obec Muránska Dlhá Lúka. Monografia obce (zost. M. Manduch). Bratislava : Elán a Obecný úrad Muránska Dlhá Lúka, 2013, s. 16 - 22.
26. BOTOŠ, A.: *Archeologický výskum na ul. B. Bartóka, na mieste bývalej mestskej tržnice v Rimavskej Sobote*. In: Zborník Gemersko-malohontského múzea v Rimavskej Sobote : Gemer-Malohont. Roč. 8 – 9. Rimavská Sobota : GMM, 2013, s. 13 - 28.
27. BOTOŠ, A.: *Archeologický výskum na Svätoplukovej ulici v Rimavskej Sobote*. In: Gemer – Malohont 10/2014. Zborník Gemersko-malohontského múzea v Rimavskej Sobote : Gemer-Malohont. Roč. 10. Rimavská Sobota : GMM, 2014, s. 55 - 71.
28. BOTOŠ, A.: *Sídlisko z doby bronzovej v Čerenčanoch (okr. Rimavská Sobota)*. Zborník Slovenského národného múzea - Archeológia. – Roč. CVIII, č.24 (2014), s. 29 – 36.
29. BAHÝL, V, - BOTOŠ, A. – MÉSZÁROS, T. – PASTIEROVIČ, M.: *Počítačová tomografia vajca vyhynutého vtáka Epyornis maximus*. In: Tvorivý učiteľ fyziky. VII/2014, s. 10 - 15.
30. BOTOŠ, A.: *Archeologický výskum na zaniknutom hrade Širkovce - Kapla*. In: Archaeologica Historica. – Roč. 40, č.1 (2015), s. 99 - 113.
31. BOTOŠ, A.: *Archeologický výskum hradnej pivnice na hrade Hajnáčka*. In: Zborník Gemersko-malohontského múzea v Rimavskej Sobote : Gemer-Malohont. Roč. 11. Rimavská Sobota : GMM, 2015, s. 47 - 55.
32. BOTOŠ, A.: *Kamenný, takzvaný „turecký“ most v Rimavskej Sobote*. In: Zborník Gemersko-malohontského múzea v Rimavskej Sobote : Gemer-Malohont. Roč. 11. Rimavská Sobota : GMM, 2015, s. 78 - 86.
33. BOTOŠ, A.: *Hrady v Gemeri-Malohonte. Výstava*. In: Informátor Slovenskej archeologickej spoločnosti. – Roč. XXVI, č.1-2 (2015), s. 27 - 28.
34. BOTOŠ, A.: *Fajky zo zbierok Gemersko-malohontského múzea v Rimavskej Sobote*. In: Študijne zvesti Archeologického ústavu SAV. 59 (2016), s. 147 – 160.

Vedecko-výskumná činnosť:

1. Archeologický výskum v interiéri kostola evanjelickej cirkvi a. v. v Kalinove – Hrabove.

Rok výskumu 2004.

Počas rekonštrukcie podlahovej krytiny v interiéri kostola bola odkrytá a preskúmaná loď pôvodného románskeho kostola v Kalinove – Hrabove, z 13. storočia.



2. Archeologický výskum pri odvlhčení kostola Sv. Abdona a Sennena v Gemerskom Jablonci.

Rok výskumu 2008.

Počas archeologického výskumu vykonaného metódou sledovania výkopových prác pri odvlhčení románskeho kostola Sv. Abdona a Sennena v Gemerskom Jablonci boli odkryté základy kostola, ktoré boli zhotovené z plevových tehál.



**3. Archeologický výskum na stavbe Rimavská Sobota – ul. K. Mikszátha –
Novostavba Sociálnej poisťovne.
Rok výskumu 2008 – 2009.**

Na predmetnej stavbe bola odkrytá studňa s kamenným plášťom, s priemerom 1,90 m, dno studne boli zistené v hĺbke 3,80 m od pôvodnej úrovne terénu. V preskúmanom objekte studne bolo odkrytých 13 celých nádob (vrátane zrekonštruovaných a doplnených) a 12 torzovitých nádob (džbány, hrnce, pohár), z obdobia 17. – 18. storočia.



**4. Archeologický výskum na stavbe Rimavská Sobota – ul. P. O. Hviezdoslava – Polyfunkčná budova.
Rok výskumu 2008 – 2009.**

Na predmetnej stavbe bolo odkryté a preskúmané sídlisko z mladšej doby bronzovej – pilinskej kultúry. Odkrytá bola zásobnicová jama, s valcovite profilovanými stenami a rozšíreným dnom. Preukázané bolo aj stredoveké a novoveké osídlenie mesta Rimavská Sobota.



5. Archeologický výskum na stavbe Čerenčany – Záhumnie – Individuálna bytová výstavba.

Rok výskumu 2009.

Pri výstavbe príjazdovej komunikácii bolo objavené doposiaľ nevidované sídlisko z mladšej a neskorej doby bronzovej – sídlisko pilinskej a kyjatickej kultúry.



6. Archeologický výskum v interiéri kostola evanjelickej cirkvi a. v. v Rimavskom Brezove.

Rok výskumu 2009.

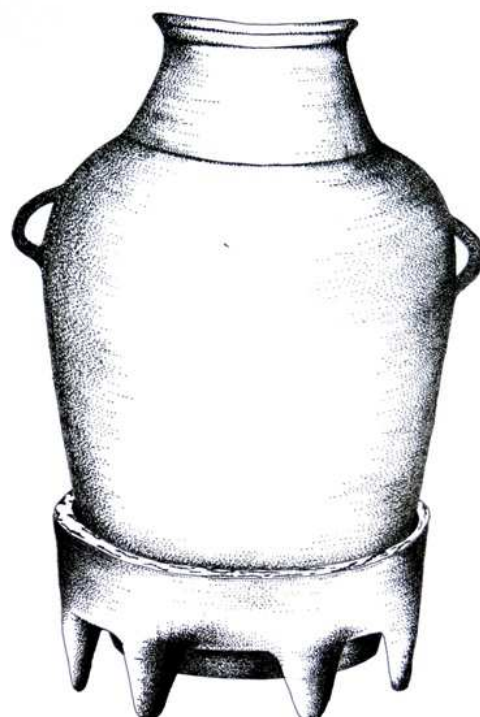
Počas reštaurovania nástenných malieb v bývalom presbytériu kostola bola v hĺbke 0,60 - 0,56 m od úrovne podlahy zhotovenej v roku 1893 bola odkrytá podlaha zhotovená z bridlicových platní svetlohnedej, tmavohnedej, sivej a tyrkysovej farby. Tvary jednotlivých platní boli pravidelné aj nepravidelné, rozmery jednotlivých platní boli variabilné, pravidelné platne boli zistené o nasledovných rozmeroch: 65x 70 cm, 70 x 70 cm alebo 93 x 53 cm. Odkrytú podlahu chronologicky zaradujeme do obdobia stredoveku.



7. Archeologický výskum na stavbe Čerenčany – Záhumnie – Výstavba rodinného domu.

Rok výskumu 2010.

Počas výstavby rodinného domu na novoobjavenom sídlisku z mladšej a neskorej doby bronzovej bol odkrytý objekt sídliskového charakteru (odpadová jama), v ktorom bolo zistené torzo hlineného prstencovitého podstavca pod amforu. Podstavec stál na štyroch masívnych nôžkach, slúžil na odkladanie rozmerných nádob (amfora, zásobnica). Podstavec mohol plniť aj funkciu ohrievacieho stojana, pomocou ktorého sa mohol zohrievať alebo udržiavať obsah amfory teplý. Podstavec zachovaný v takom rozsahu nemá podľa dostupných publikovaných nálezov na území Slovenska, analógie.



**8. Archeologický výskum na stavbe Abovce – Klobúk – Nájomný bytový dom s nižším štandardom 12 b. j.
Rok výskumu 2011.**

Počas výstavby nájomných bytových domov v lokalite Abovce – Klobúk, bolo objavené doposiaľ nevidované sídlisko pilinskej a kyjatickej kultúry z mladšej a neskorej doby bronzovej.



**9. Archeologický výskum na stavbe Rimavská Sobota – ul. B. Bartóka – Tržnica – Polyfunkčný objekt.
Rok výskumu 2010 - 2011.**

Počas archeologického výskumu vykonaného na stavbe „Rimavská Sobota – ul. B. Bartóka – Tržnica – Polyfunkčný objekt“ bolo odkrytých celkom 6 archeologických sond. V jednotlivých sondách bolo odkrytých 10 objektov (Objekty č. 1 – 9/2010 a objekt ľadnica). Výskumom bola odkrytá unikátna terénna situácia osvetľujúca fortifikačný systém mesta Rimavská Sobota. Odkryté boli nálezy 2 kolov, ktoré môžeme interpretovať ako nálezy pozostatkov mestskej palisády, ktorú môžeme na základe dendrochronologickej analýzy datovať do roku 1541. Odkrytý bol aj objekt ľadnice, v ktorom bol odkrytý súbor keramických a sklenených nádob, datovaný do 18. storočia.





**10. Archeologický výskum počas obnovy kostola reformovaného kostola v Zacharovciach.
Rok výskumu 2012.**

Počas archeologického výskumu bola odkrytá zaniknutá sakristia gotického kostola v Zacharovciach, ktorá bola pravdepodobne postavená spolu so stredovekým kostolom.



**11. Archeologický výskum na stavbe Rimavská Sobota – ul. Svätoplukova – Polyfunkčný objekt.
Rok výskumu 2012.**

Archeologický výskum na tejto stavbe odkryl sídliskové kultúrne vrstvy z obdobia vrcholného stredoveku, z 13. – 15. storočia, ako aj sídliskovú kultúrnu vrstvu z mladšej doby bronzovej – pilinskej kultúry. Pozornosť si zasluhuje objekt č. 3/2012, v ktorom boli zistené keramické fragmenty, z obdobia 13. storočia. Z hľadiska archeologickej topografie má predmetný objekt zásadný význam, nakoľko doterajšími archeologickými výskumami bolo osídlenie mesta Rimavská Sobota v 13. storočí preukázané len na ulici Hatvaniho.



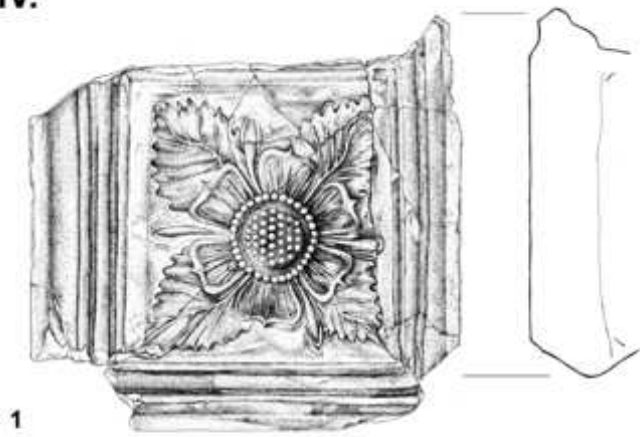
12. Archeologický výskum na zaniknutom hrade Širkovce – Kapla. Rok výskumu 2013.

Počas prvého archeologického výskumu na zaniknutom hrade Širkovce-Kapla bolo odkrytých bolo celkom 7 sond (sondy S 1–7/2013). Sondami S 1–5/2013 boli odkryté základy hradnej cisterny (o rozmeroch 2,02 x 3,45 m, zhotovenej z pálených tehál. Cisterna pochádza z obdobia 15. stor. V sondách S 6–7/2013 boli odkryté základy jednopriestorového objektu pravdepodobne hospodárskej funkcie o rozmeroch 1,94 x 3,3 m, datovaného do obdobia konca 15. až 16. storočia.

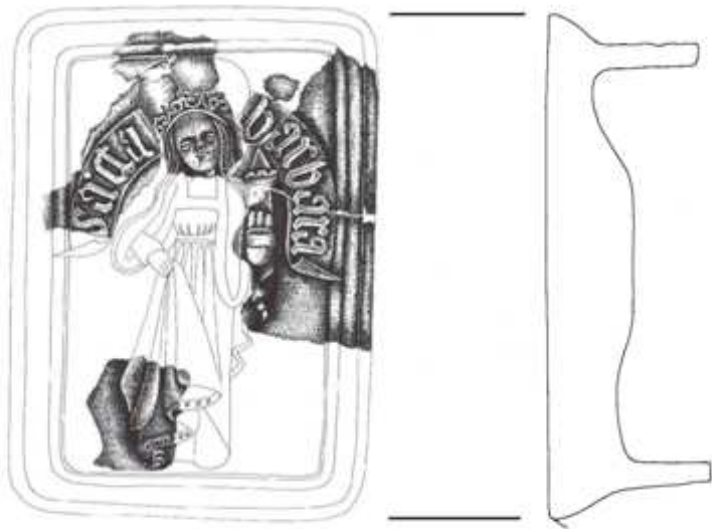




Tab. IV.



1



2



13. Archeologický výskum na stavbe Čerenčany – Záhumnie – Výstavba rodinného domu.

Rok výskumu 2013.

Počas výstavby rodinného domu bolo preskúmané sídlisko zo včasnej fázy pilinskej kultúry, ako aj kyjatickej kultúry. Zistené boli 4 uzavreté nálezové celky – objekt č. 1-4/2013. Pomerne unikátny nález bol objavený v objekte č. 2/2013, kde bola objavená plochá štylizovaná antropomorfná plastika, z včasnej fázy pilinskej kultúry.



14. Archeologický výskum hradnej pivnice na hrade Hajnáčka. Rok výskumu 2014.

Počas archeologického výskumu vykonaného v priestore hradnej pivnice boli objavené keramické nálezy vo fragmentárnom stave, z obdobia 16. – 18. storočia, ktoré umožňujú datovať vysekanie pivnice v tomto období. Počas výskumu bol na strednom hrade bol odkrytý aj zaniknutý múr, o dĺžke 2,9 m, ktorý na základe keramických nálezov môžeme zaradiť do 14. – 15. storočia.



**15. Archeologický výskum na stavbe Rimavská Sobota – ul. I. Hatvaniho – Polyfunkčný objekt.
Rok výskumu 2015 - 2016.**

Archeologický výskum na predmetnej stavbe boli odkryté sídliskové kultúrne vrstvy z obdobia novoveku (17. - 19. storočie), z obdobia vrcholného až neskorého stredoveku, z obdobia 13. - 15. storočia, ako aj z obdobia mladšej doby bronzovej – pilinskej kultúry. V profile základovej ryhy bol v hĺbke 0,30 – 0,92 m od pôvodnej úrovne terénu odkrytý obvodový múr meštianskeho domu z obdobia 2. pol. 19. – 20. storočia. V hĺbke 0,92 – 1,50 m od pôvodnej úrovne terénu bol odkrytý nález obvodového múru obytného domu, na základe keramického materiálu datovaný do 17. – 18. storočia, ktorý bol zahĺbený do stredovekej vrstvy.



